

АСУИА – всё как на ладони!



В статье рассказано об автоматизированной системе управления имущественными активами Госкорпорации «Росатом», позволяющей оперативно получать подробную информацию об объектах недвижимого имущества, принадлежащих компаниям атомной отрасли.

Государственная корпорация по атомной энергии «Росатом»,
г. Москва

До недавнего времени в Госкорпорации «Росатом» отсутствовала возможность оперативно получать информацию об объектах недвижимого имущества организаций атомной отрасли. Предоставляемые организациями сведения были краткими, что не давало полного представления о физическом состоянии объектов, их местоположении и фактическом использовании, а срок получения нужной информации, в том числе в связи с разницей в часовых поясах, был значительным.

В начале 2011 года в промышленную эксплуатацию была введена автоматизированная система управления имущественными активами Госкорпорации «Росатом» (АСУИА). Эта система, реализованная в SAP, позволила вывести эффективность управления объектами недвижимости на принципиально новый уровень, в том числе благодаря использованию геоинформационной системы для визуального отображения объектов недвижимого имущества на карте Российской Федерации.

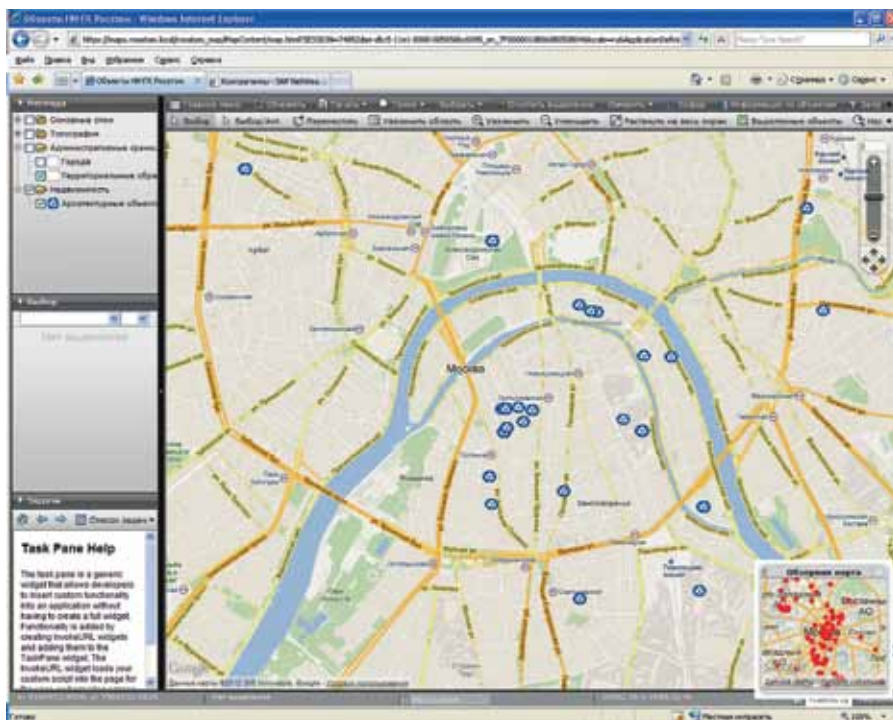
После запуска системы в промышленную эксплуатацию в ней централизованно отображается информация более чем о 35 тысячах объектов недвижимости, принадлежащих 170 организациям, и по-

лучить сведения о том или ином объекте можно в течение считанных минут, где бы он ни находился – в Москве или на Дальнем Востоке. Каждый объект имеет подробное описание, состоящее приблизительно из 190 характеристик – начиная от технических параметров и документов, которые ведутся в отношении этого объекта, и заканчивая его балансовой стоимостью. Подобные системы успешно используются за рубежом и в России, в частности, в Управлении делами Президента РФ, ОАО «ФСК ЕЭС», ОАО Банк «Уралсиб», ООО «Ямбурггаздобыча», в Сбербанке России и других организациях.

Такая подробность и полнота описания необходимы для оперативного принятия управленческих решений, в том числе по вопросам эффективного распределения площади между предприятиями внутри атомной отрасли на основе достоверной информации, особенно учитывая масштабные преобразования в отрасли. Какие объекты являются профильными, а какие непрофильными? Какова динамика стоимости объекта, в связи с чем она меняется тем или иным образом? Какова экономическая эффективность использования недвижимости? Насколько ставки аренды соответствуют конъюнктуре рынка? Оформлены ли

права собственности на тот или иной объект – если нет, то на какой стадии находится процесс оформления? Качество и быстрота принятия решений по всем этим и другим вопросам напрямую зависит от полноты имеющихся сведений и возможности своевременно получить достоверную информацию.

Еще недавно для их решения, помимо сбора и анализа основной отчетности, требовалось посылать дополнительные запросы на предприятия, собирать и обрабатывать полученную информацию с учетом имеющихся данных, а ведь это – большой и трудоемкий процесс, требующий значительного времени и ресурсов как на предприятиях, так и в управляющих компаниях. Теперь же вся необходимая информация доступна в системе. Сбор и анализ бумажной отчетности постепенно сокращается по мере включения системы АСУИА в общее информационное поле отрасли – интеграции с другими информационными системами, с которыми АСУИА будет автоматически обмениваться информацией в электронном виде. Обмен данными уже ведется с единой отраслевой системой нормативно-справочной информации в части справочника контрагентов – по договорам аренды, с системой элек-



▲ На встроенной в системе визуального отображения объектов карте Российской Федерации (показан фрагмент карты) фирменным значком «Росатом» отмечены объекты организаций отрасли

тронного документооборота, где хранятся скан-образы документов (договоров аренды, безвозмездного пользования, хранения, купли-продажи, кадастровых паспортов, свидетельств о регистрации и др.). По мере внедрения в организациях SAP ERP ведется интеграция в части бухгалтерской информации, предусмотрена интеграция с SAP PPM (управление портфелем проектов) по объектам незавершенного капитального строительства.

Кроме того, в системе предусмотрено автоматическое формирование различных отчетов (данные реестра объектов недвижимого имущества, данные реестра договоров по недвижимости, отчет по документам обременения, сведения по централизованному реестру в разрезе субъектов РФ и др.), на составление которых ранее требовалось достаточно большое количество времени, в том числе на сбор необходимой информации как для внутренне-

го пользования, так и для внешних потребителей. В частности, предусмотрено автоматическое создание отчетов для Росимущества об объектах недвижимого имущества, находящихся в пользовании ФГУП. Вот еще несколько преимуществ автоматического формирования отчетов и передачи данных из системы в систему в электронном виде:

- снижение количества ошибок оператора и, как следствие, повышение качества отчетности;
- поиск и оперативное предоставление данных об имуществе и связанных с ним документах сотрудниками компании на всех уровнях управления;
- формирование произвольных реестров имущества, документов, сводных отчетов по шаблонам, заданным пользователями.

За полтора года использования системы повышены качество и достоверность хранимой и учитываемой информации, сокраще-

ны трудозатраты на консолидацию данных по имуществу предприятий для правового и экономического анализа.

Однако жизнь не стоит на месте, и наша система тоже развивается. В рамках программы реструктуризации непрофильных активов отрасли в феврале текущего года были сформулированы дополнительные требования к АСУИА, реализация которых позволит повысить оперативность и качество принятия управленческих решений за счет быстрого доступа к информации о состоянии ресурсов различного назначения. Таким образом, когда в апреле 2012 года Президент России призвал создать отдельную программу по продаже непрофильных активов государственных компаний, платформа для создания и успешной реализации названной программы в Госкорпорации «Росатом» уже была сформирована, и в настоящее время остается только доработать техническое решение АСУИА. Следует отметить, что данные работы уже ведутся.

Планируем, что все необходимые изменения будут внесены до конца 2012-го — начала 2013 года. В этот же период организационный периметр будет расширен, и пользователями системы станут все организации атомной отрасли.

Считаем, что главная задача внедрения данной системы — создание единой информационной среды для учета и управления имуществом — в атомной отрасли выполняется успешно. Но предстоит решить еще немало проблем и вопросов, возникающих при работе в автоматизированной системе. Это и ужесточение дисциплины пользователей на местах, и автоматическая верификация данных в системе, и создание удобной системы отчетности для топ-менеджмента компаний, и другое. Это наш следующий шаг в развитии системы.

Е.Н. Малышева, начальник отдела контроля целевого и эффективного использования имущества
Управления имущественного комплекса
Госкорпорации «Росатом»,
тел.: (499) 949-4535,
e-mail: info@rosatom.ru,
www.rosatom.ru